

## OPOSICION LIBRE 2 PLAZAS ORDENANZA TERCER EJERCICIO – SUPUESTOS PRÁCTICOS

### SUPUESTO Nº 1 – 2,5 PUNTOS

D. Jacinto, vecino de Santander de toda la vida, acude con su nieto a la plaza del Ayuntamiento a contemplar el encendido de las luces navideñas.

Escandalizado por el despilfarro de los recursos municipales, se persona al día siguiente en el despacho de la Alcaldesa.

Cuando la Alcaldesa sale del despacho, D. Jacinto le pregunta por el importe que ha supuesto el acto del día anterior.

La Alcaldesa no le responde y abandona las dependencias municipales.

La ordenanza que presta sus servicios en la alcaldía informa a D. Jacinto que ha visto lo sucedido y que, dado que la Alcaldesa no ha respondido a la pregunta, hay que interpretar que se ha producido una desestimación de su petición por silencio administrativo, que es impugnabile mediante un recurso.

También le informa la ordenanza que, aunque plantee el recurso, la información que precisa D. Jacinto no se la van a suministrar. Esto es debido a que el alumbrado navideño está subcontratado a un profesional y que, por tanto, los términos del contrato se encuentran protegidos por la Ley de Protección de Datos.

Al salir del edificio, D. Jacinto pasa junto a las oficinas de Intervención y se acuerda de que allí trabaja una vecina suya.

D. Jacinto le cuenta lo sucedido y la funcionaria, atendiendo a su deber de colaboración con los ciudadanos y del principio de transparencia, le facilita una copia de la factura de la instalación del alumbrado.

1. ¿Es correcta la actuación de D. Jacinto? ¿Habría actuado usted de otra manera? Justifique su respuesta (0,50 puntos).

**La actuación de D. Jacinto no es correcta, ya que se persona en el despacho de la Alcaldesa sin cita previa y planteando una cuestión que la Alcaldesa no tiene por qué conocer.**

**Lo correcto hubiese sido presentar una solicitud de la información requerida por escrito en el Registro municipal.**

2. ¿Es correcta la actuación de la ordenanza? Justifique su respuesta. (1 punto)

**No es correcta, ya que las cuestiones sobre el procedimiento administrativo exceden de sus funciones. Debería haber acompañado a D. Jacinto al Registro para que plantease su demanda por escrito.**

**La información sobre el silencio administrativo es incorrecta, no existe ningún acto administrativo por parte de la Alcaldesa.**

**La información sobre el coste de un servicio no está amparada por la Ley de Protección de datos.**

3. ¿ Es correcta la actuación de la funcionaria de Intervención? (0,5 puntos)

**No es correcta puesto que no se pueden entregar copias de las facturas a los ciudadanos, ya que en la factura pueden aparecer datos susceptibles de protección.**

**La funcionaria debió asesorar a D. Jacinto para que presentase su petición por escrito en el registro.**

4. ¿ Puede considerarse la copia de la factura entregada por la funcionaria como copia auténtica? (0,5 puntos)

**Depende de si la funcionaria tiene habilitación para expedir copias auténticas y si certifica que la copia lo es.**

**En caso contrario, la mera copia de una factura no puede considerarse copia auténtica.**

## **SUPUESTO Nº 2 – 2,5 PUNTOS**

El señor X es ordenanza del Ayuntamiento de Santander. Entre sus funciones habituales tiene la encomienda de trasladar expedientes voluminosos y pesados entre varios Negociados sites en diferentes edificios municipales.

### **1ª Pregunta:**

Deberá señalar los casos en los que la manipulación de esa carga puede presentar riesgo, en particular, dorso-lumbar para el trabajador. (1 punto)

**Los casos en los que la manipulación de esa carga puede presentar riesgo, en particular, dorso lumbar**

- 1. cuando la carga es demasiado pesada o demasiado grande;**
- 2. cuando es voluminosa o difícil de sujetar;**
- 3. cuando está en equilibrio inestable o su contenido corre el riesgo de desplazarse;**

4. cuando está colocada de tal modo que debe sostenerse o manipularse a distancia del tronco o con torsión o inclinación del mismo;
5. cuando la carga, debido a su aspecto exterior o a su consistencia, puede ocasionar lesiones al trabajador, en particular en caso de golpe.

**2ª Pregunta:**

Al señor X, se le ordena trasladar unos muebles entre dos edificios municipales, para lo cual se le facilita una carretilla elevadora para el traslado de esa carga. Estos dos edificios están separados por la vía pública.

¿Para poder acceder a la vía pública con una carretilla elevadora, qué sería necesario? (0,5 puntos)

**Sería necesario que el señor X fuese mayor de 18 años, tener carnet de conducir, que el equipo esté matriculado, y disponga de medios y dispositivos de seguridad para circular por la misma.**

**Además, debe haber recibido formación teórico- práctica del uso de la misma.**

**3ª Pregunta:**

El Señor X tiene también entre sus funciones el control inteligente del edificio, mediante un ordenador personal, ¿qué funciones principalmente permite ese control inteligente? (0,7 puntos)

**Permite la apertura y cierre de puertas, comprobación y control de acceso de las instalaciones, el control de la iluminación y la climatización del edificio, la seguridad contra la intrusión y contra incendios y la supervisión de los niveles de combustible de la calefacción.**

**4ª Pregunta:**

El señor X es responsable del dispositivo de la alarma del edificio, ¿Cómo se clasifican los sistemas de detección y alarma, según la zona que protegen? (0,3 puntos).

1. **Sistema de detección perimetral: protección del perímetro exterior**
2. **Sistema de detección periférica: conjunto de medidas para proteger determinados parámetros exteriores y para controlar el paso a través de huecos -puertas y ventanas-que abren al exterior.**
3. **Sistema de detección interior: controlan el movimiento incontrolado de personas por zonas de pasos comunes y por dependencias de especial interés.**

### **SUPUESTO Nº 3 – 2,5 PUNTOS**

XYZ presta sus servicios como ordenanza en un ayuntamiento teniendo asignadas entre sus funciones el manejo de fotocopadoras.  
Conteste razonadamente a las cuestiones que se le plantean.

- 1.- Indique cómo debe colocar los originales sobre el cristal de contacto (o pantalla de captación) cuando realice una fotocopia. (0,5 puntos)

**Los originales se colocarán cara abajo en el cristal de captación y alineados con las líneas indicadoras de tamaño original apropiadas que se sitúan en el lado izquierdo**

- 2.- Le encargan fotocopiar un elevado número de documentos que se le entregan enrollados con una goma elástica; además, observa que algunos de ellos están grapados y otros agrupados con clips. Si decide realizar las copias a través del alimentador, señale qué precauciones deberá tomar para evitar los atascos de papel. (0,5 puntos)

**Se retirará la goma de los originales debiendo ser enderezados previamente antes de colocarlos en el alimentador. Además, se deberá prestar atención al papel grapado y desgrapararlo, así como proceder a la retirada de los clips ya que dichos elementos pueden producir atascos y dañar la fotocopadora.**

- 3.- Mientras efectúa el trabajo encargado le entregan un original en formato A4 para que de manera urgente realice una serie de copias en un formato A3. Justifique por qué y con qué finalidad se podría optar, en este caso concreto, por utilizar el copiado con interrupción. (0,5 puntos)

**En este caso concreto se podría utilizar esta opción ya que durante la realización del primer trabajo se recibe el encargo de fotocopiar de manera urgente otros originales con diferentes ajustes; la finalidad es que, de esta forma, el trabajo de copia interrumpido pueda continuar con los mismos ajustes anteriores después de terminar el segundo trabajo.**

- 4.- Señale para qué se utiliza la bandeja de alimentación directa y dónde está situada normalmente. (0,5 puntos)

**La bandeja de alimentación directa se utiliza para realizar copias en cartulina y papel de gramaje especial así como en papel de tamaño no estándar y normalmente está situada en un lateral de la fotocopadora.**

5.- Indique cómo debe realizarse la carga de papel en la bandeja de alimentación directa. (0,5 puntos)

**Una vez abierta la misma, deberán ajustarse las guías de inserción al tamaño del papel. A continuación, la inserción de la cartulina o papel se realizará entre las guías de forma que choque con el final de la bandeja.**

#### **SUPUESTO Nº 4 – 2,5 PUNTOS**

El Sr. Juan Martínez presta sus servicios como ordenanza en las dependencias administrativas de un ayuntamiento desde hace más de dos años.

Entre sus funciones se encuentran las de realiza labores de información básica y atención a los usuarios, reparto de material y correspondencia, etc...

En el receptáculo con mostrador donde se sitúa su puesto de trabajo base, se localiza un cuadro de control y aviso de alarmas del edificio.

El jefe de la Sección de urbanismo le requiere que se pase por el almacén del material, situado en otra planta del edificio, y le recoja un paquete de 500 hojas, tamaño A4, que pesa aproximadamente 2,5 kg. Cuando lo está recogiendo le surgen dudas sobre la carga que supone el paquete a transportar, puesto que ha tenido diversos problemas dorso lumbares por la manipulación de cargas.

En el camino de regreso, tiene un traspies en una zona donde existe un pequeño cambio de nivel que se encuentra en una zona de pasillo poco iluminada y como no tengas cuidado, apenas se percibe, con suerte no se ha caído ni sufrido accidente alguno.

Cuando vuelve a su lugar de trabajo, recibe una notificación del servicio de prevención del propio ayuntamiento donde se le notifica que forma parte de uno de los equipos de emergencias y se le fija fecha para realizar el oportuno curso de formación.

La formación que va a recibir versa sobre diversos equipos y sistemas de protección contra incendios, lo que le hace ir pensando en que equipos va a tener que conocer y su utilización.

#### **PREGUNTA Nº 1 (0,75 puntos)**

En relación con la orden realizada por el Jefe de Sección de urbanismo, y si se produce en condiciones óptimas, ¿se puede considerar su cumplimiento como manipulación manual de cargas?

A) Responda SI o NO en el cuadro siguiente.

**40**

A continuación razone su contestación:

**Por no ser superior el peso manipulado a 3·Kgs.**

B) Con carácter general, ¿Cuál es el peso máximo a manipular?

25

C) Señale cual es el peso máximo que se considera que cubre a la mayor parte de la población expuesta.

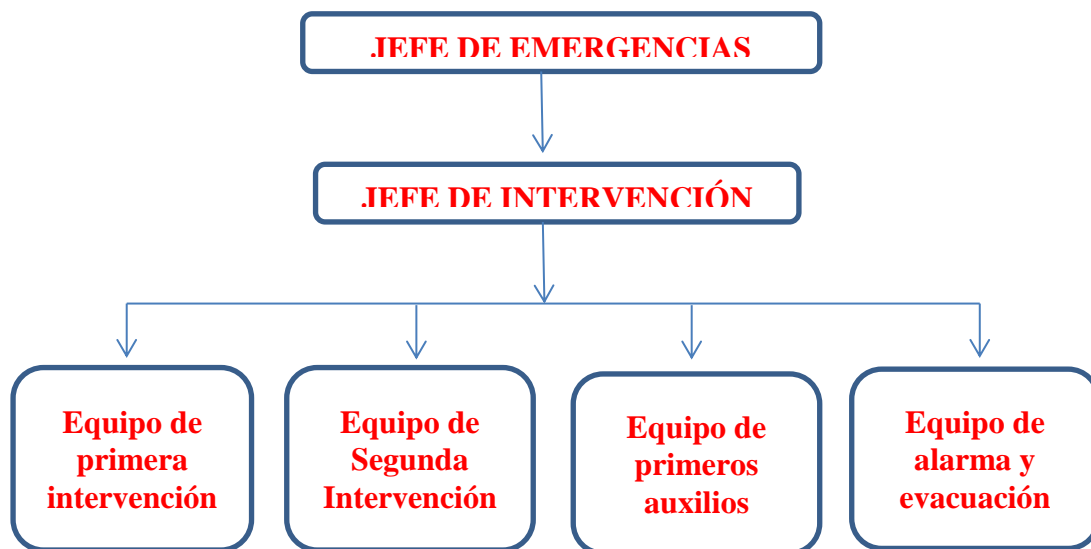
15

D) En casos esporádicos, si el trabajador está entrenado y en buen estado físico, puede manejar cargas de ¿hasta cuantos Kgs.?

40

**PREGUNTA N° 2 (0,75 puntos)**

En relación a los equipos de emergencias, su organización y jerarquía, cumplimente el siguiente organigrama con la denominación completa de los mismos en la siguiente estructura:

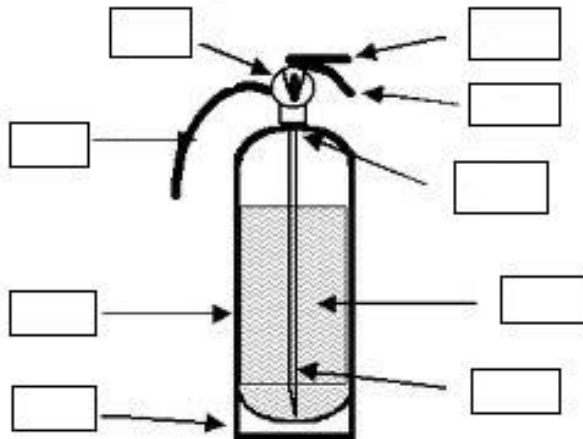


**PREGUNTA N° 3 (0,50 puntos)**

A).- Si va a formar parte de los equipos de emergencias, y a recibir formación sobre utilización de los equipos básicos contra incendios, ¿a cuál de los equipos fijados en la pregunta anterior nos estamos refiriendo?, escríbalo completo y en mayúsculas.

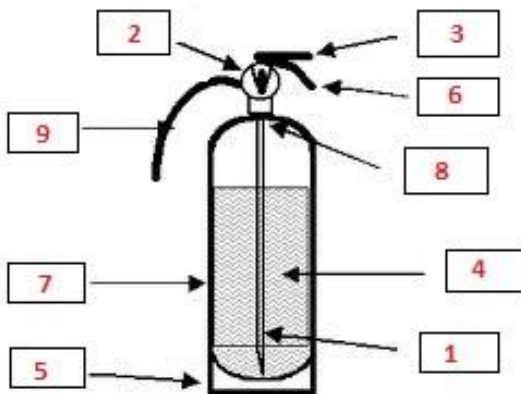
**EQUIPO DE PRIMERA INTERVENCIÓN**

B).- Señale en los cuadros del gráfico siguiente el número de los elementos de un extintor que corresponden con la leyenda situada a la derecha de la imagen:



- |    |                       |
|----|-----------------------|
| 1. | Tubo Sifón            |
| 2. | Manómetro             |
| 3. | Palanca de activación |
| 4. | Agente extintor       |
| 5. | Base                  |
| 6. | Manija de transporte  |
| 7. | Recipiente            |
| 8. | Presurizante          |
| 9. | Manguera              |

SOLUCION:



**PREGUNTA N° 4 (0,50 puntos)**

En relación al tropezón producido en el desplazamiento sufrido por Juan, señale:

A) denominación del riesgo

**Por caídas**

B) A qué tipo de señales nos referimos:

**Señales de advertencias**

C) En el presente caso, las formas de señalización posibles en iguales condiciones son señales de panel o señales de color. Describa las siguientes características de las señales de color:

1.-Colores utilizados:	<b>Amarillo y negro</b>
2.-Angulo de inclinación de las franjas, si procede:	<b>45°</b>
3.- Relación del tamaño de las franjas entre sí:	<b>similares</b>